

MA IKKE LEVERES TILBAKE



TIL BUTIKKEN

SPØRSMÅL? PROBLEMER?
DELER SOM MANGLER?

For spørsmål, bruksanvisninger, videoer eller
reservedeler kan du se på
www.bestwaycorp.com

Bestway®

www.bestwaycorp.com

Lay-Z-Spa™

Besøk Bestway YouTube-kanalen 

FOR INSTRUKSJONSVIDEOER
SE

www.bestwaycorp.com/support



INNHOLD

1. Sikkerhetsinstruksjoner	P.3
2. Montering	P.9
3. Drift	P.10
4. Vedlikehold	P.12
5. Feilsøking	P.15

SIKKERHETSINSTRUKSJONER

Ved montering og bruk av elektrisk utstyr, må grunnleggende forholdsregler alltid følges, inkludert de følgende:

VIKTIGE SIKKERHETSINSTRUKSJONER - LES OG FØLG ALLE INSTRUKSJONER.

ADVARSEL:

- Strømforsyningen til spa-et må gå gjennom en skilletransformator eller leveres gjennom en reststrøm-enhet (RCD) med en merkestrøm som ikke overstiger 30 mA.
- Pumpen må testes før hver bruk. For å teste følger du anvisningene i "Pumpetest"- avsnittet i denne håndboken.
- Hvis apparatkabelen er skadet skal den skiftes av produsenten, produsentens serviceleverandør eller tilsvarende kvalifisert person, for å unngå at faresituasjoner oppstår.
- For å redusere risikoen for elektrisk støt skal du ikke bruke skjøteledning for å koble enheten til strømtilførselen; sørg for et korrekt plassert strømmuttak.
- Ingen del av apparatet skal plasseres over badet under bruk.
- Deler som inneholder strømførende deler, unntatt deler som er utstyrt med trygg ekstra lav spenning som ikke overstiger 12 V, skal være utilgjengelige for personer i spa-badet; deler som innlemmer elektriske komponenter, unntatt fjernkontrollenheter, må være plassert eller montert slik at de ikke kan falle i spa-badet.
- Pluggen til pumpen skal være mer enn 3,5 m. unna spa-badet.
- Det er nødvendig å ha pluggen tilgjengelig etter installasjonen av spa-et.

FORSIKTIG: For å unngå farer på grunn av utilsiktet tilbakestilling av den termiske sikkerhetsbryteren må ikke dette apparatet strømforsynes gjennom en ekstern bryter

som en timer eller koblet til en krets som blir slått av og på med jevne mellomrom. Etter at du har brukt oppvarmingssystemet i 3-5 år bør du ta kontakt med en lokal kvalifisert servicetekniker for å sikre at spa-et er trygt og fungerer korrekt. Hovedkomponentene, som varmeelementet, viftemotoren og tilbakeslagsventilene i den elektriske enheten må sjekkes og skiftes ut (ved behov) av fagfolk.

Advarsel: Hold alltid pluggen tørr; det er strengt forbudt å plugge inn en våt plugg!

- Pluggen skal være direkte koblet til et strømuttak i en fast elektrisk installasjon.
Spa-et må kobles til en jordet strømforsyning.
- **FOR Å UNNGÅ ELEKTRISK STØT SKAL DU IKKE BRUKE SPA-ET NÅR DET REGNER.**
- Bruk aldri kontaktlinser når du er i spa-et.
- Ikke bruk spa-et under kjemisk vedlikehold.
- Det skal ikke brukes skjøteledninger.
- Ikke koble enheten til eller fra hvis du har våte hender.
- Koble alltid fra enheten:
 - når det regner
 - før rengjøring eller annet vedlikehold
 - hvis du lar det være uten tilsyn i feriene
- Når apparatet ikke skal brukes på en stund, som om vinteren, bør bassenget demonteres og lagres innendørs.
- **Forsiktig:** Les bruksanvisningen før du bruker apparatet samt monter eller demonter det hver gang.
- Oppbevar instruksjonene sikkert. Hvis du ikke lenger har bruksanvisningen må du ta kontakt med Bestway eller finne det på nettstedet www.bestwaycorp.com
- **Advarsel: For elektrisk sikkerhet er det montert inn en PRCD i apparatkabelen. Hvis det oppstår en strømlekkasje på mer enn 10 mA vil enheten bli aktivert å stanse strømtilførselen. I slike tilfeller må du trekke ut pluggen og slutte å bruke spa-et med en gang. Ikke tilbakestill produktet på egen hånd. Du må ta kontakt med din lokale servicetekniker og får produktet reparert.**
- Dette apparatet er ikke ment for bruk av personer (inkludert barn) med nedsatte fysiske, følelse eller mentale evner, eller mangel på erfaring og kunnskap, unntatt hvis de har blitt gitt opplæring eller instruksjoner som gjelder bruk av

innretningen av personer som er ansvarlige for sikkerheten. Hold øye med barn og pass på at de ikke leker med apparatet. (For andre markeder enn EU)

- Dette apparatet kan brukes av barn fra 8 år og personer med redusert fysiske, sensoriske eller mentale evner eller mangel på erfaring og kunnskaper hvis de holdes under tilsyn og gis veiledning eller instruksjoner angående bruken av apparatet på en trygg måte og forstår farene som er involvert. Barn må ikke leke med apparatet. Rengjøring og vedlikehold skal ikke utføres av barn uten at de er under tilsyn. (For markeder i EU)
- Rengjøring og vedlikehold må utføres av en voksen over 18 år som er kjent med farene for elektrisk støt.
- Vann virker tiltrekkende på barn; sett alltid på spa-dekselet etter hver bruk.
- Ikke grav ned ledningen. Plasser apparatkabelen slik at du minimaliserer at den kan bli skadet av gressklipper, hekkeklippere og annet utstyr.
- Fare for drukningsuhell. Det må utvises ytterst stor forsiktighet for å hindre at barn uten tillatelse får tilgang til bassenget. For å unngå ulykker skal du sikre at barn ikke kan bruke dette spa-et uten at de hele tiden blir veiledet.
- **RISIKO FOR PERSONSKADE.** Bruk aldri spa-et hvis tilførselsrør eller utløpsrør er skadet eller mangler. Forsøk aldri å erstatte tilførsels- / utløpsrør. Konsulter alltid din lokale forhandler.
- **RISIKO FOR ELEKTISK STØT.** Installerer minst 2 m. fra alle metalliske overflater.
- **RISIKO FOR ELEKTRISK STØT.** Bruk aldri noe elektrisk apparat når du er i spa-badet eller når kroppen din er våt. Plassere aldri noe elektrisk apparat, som en lampe, telefon, radio eller tv nærmere enn 2 m. fra spa-et.
- Under graviditet kan langvarige bad i varmt vann skade fosteret. Begrens bruken til 10 minutter ad gangen.
- **FOR Å REDUSERE RISIKOEN FOR SKADER:**
 - A. Vannet i spa-badet skal aldri overstige 40 °C (104 °F). Vanntemperatur mellom 38 °C (100 °F) og 40 °C (104 °F) er ansett for å være sikkert for en frisk voksen person. Lavere vanntemperaturer er anbefalt for unge barn og når spa-badet overstiger 10 minutter.
 - B. I og med at for høy vanntemperatur innebærer en mulighet for fosterskade i det tidlige stadiet av ert

svangerskap må gravide eller mulig gravide kvinner begrense spa-ets vanntemperatur til 38 °C (100 °F).

- C. Før du går ut i spa-badet skal du måle vanntemperaturen med et nøyaktig vanntermometer siden toleransene til reguleringsutstyret for vanntemperaturer varierer.
- D. Bruk av alkohol, narkotika eller medisiner før eller under spa-bruk kan føre til tap av bevissthet og mulig drukning.
- E. Overvektige personer med tidligere hjerteproblemer, lavt eller høyt blodtrykk, sirkulasjonsproblemer eller diabetes skal konsultere lege før bruk av spa.
- F. Personer som bruker medisiner skal konsultere lege før bruk av et spa fordi enkelte medisiner kan fremkalle søvnighet imens andre medisiner kan påvirke hjerterytmen, blodtrykket og sirkulasjon.
- **FOR Å REDUSERE RISIKOEN FOR SKADER:** Hell aldri vann med en temperatur høyere enn 40 °C (104 °F) direkte i spa-badet.
- Bruk av alkohol, narkotika eller medisiner kan øke risikoen for fatal hypertermi dramatisk. Hypertermi inntreffer når den indre temperaturen til kroppen når et nivå som er flere grader over den normale kroppstemperaturen på 37 °C (98,6 °F). Symptomer på hypertermi inkluderer en økning i den indre kroppstemperaturen, svimmelhet, apati, dødsighet og besvimelse. Effekten av hypertermi inkluderer svikt i evne til å oppfatte varme; svikt i evne til å gjenkjenne behovet for å gå ut av spa eller badekaret; manglende fysisk evne til å gå ut av spa eller badekar; og tap av bevissthet som resulterer i fare for drukning.
- Elektriske installasjoner må følge de nasjonale reglene for installasjon; rådfør deg med en kvalifisert elektriker for eventuelle spørsmål.

KONSULTER LEGEN DIN FOR ANBEFALINGER.

FORSIKTIG:

- Spa-et skal ikke settes opp eller forlates ute i temperaturer under 4 °C (40 °F).
- Bruk ikke spa-et alene.
- Personer med infeksjonssykdommer skal ikke bruket et spa.
- Ikke bruk spa rett etter en anstrengende trening.
- Gå alltid inn i og ut av spa-et rolig og forsiktig. Våte

overflater er glatte.

- For å unngå skade på pumpen skal spa-et aldri brukes uten at det er fylt med vann.
- Brukeren skal øyeblikkelig gå ut av spa-et hvis han føler seg ukomfortabel eller søvning.
- Tilsett aldri vann i kjemikalier. Tilsett alltid kjemikalier i vann for å unngå sterke damper eller voldsomme reaksjoner som kan resultere i farlig kjemisk sprut.
- Med tanke på informasjon om rengjøring, vannvedlikehold og tømning av vann bes du se "VEDLIKEHOLD"-kapittelet.
- Med tanke på informasjon om installasjon ber vi deg se avsnittene under i håndboken.

MERK:

- Undersøk utstyret før bruk. Varsle Bestway på kundeserviceadressen i denne brukerhåndboken om eventuelle produksjonsfeil eller manglende deler ved kjøpstidspunktet.
Bekreft at utstyrskomponentene representerer modellen du har tenkt å kjøpe.
- Dette produktet er ikke ment for kommersiell bruk.

ADVARSEL MOT DEN ELEKTRISKE LUFTPUMPEN (For Palm Springs HydroJet):

Den elektriske pumpen er ikke en del av spa-et. Du må se brukerhåndboken for den

elektriske pumpen med tanke på sikkerhet.

Det er forbudt å bruke skjøteledning for luftpumpen når du blåser opp bassenget.

Etter at du har blåst opp bassenget skal luftpumpen, samt skjøteledningen, kobles fra

strømforsyningen og oppbevares innendørs.

Motorens driftstid skal ikke overstige 20 minutter.

FORSIKTIG: FOR Å UNNGÅ FARE FOR ELEKTRISK STØT, MÅ DU IKKE EKSPONERE

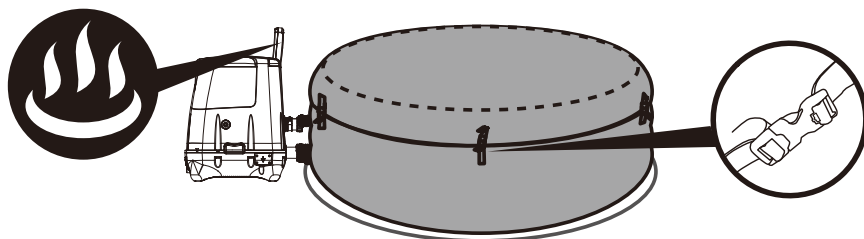
DEN FOR VANN ELLER REGN. KUN FOR PRIVAT BRUK.

TA VARE PÅ DISSE INSTRUKSJONENE

VIKTIG!

For å nå 40 °C (104 °F) er den nødvendige oppvarmingstiden avhengig av temperaturen på vannet som fylles i spa-et og omgivelsestemperaturen. Dataene under er kun ment som referanse. For å vise den gjeldende vanntemperaturen må du kjøre filtersystemet i minst ett minutt.

Omgivelses-Temperatur	Vanntemperatur	Innstilt temperatur	Oppvarmingstid
10°C(50°F)	10°C(50°F)	40°C(104°F)	18.5t-21.5t
15°C(59°F)	15°C(59°F)	40°C(104°F)	15t-18t
20°C(68°F)	20°C(68°F)	40°C(104°F)	11.5t-14.5t
25°C(77°F)	25°C(77°F)	40°C(104°F)	8.5t-11t
30°C(86°F)	30°C(86°F)	40°C(104°F)	5.5t-7.5t



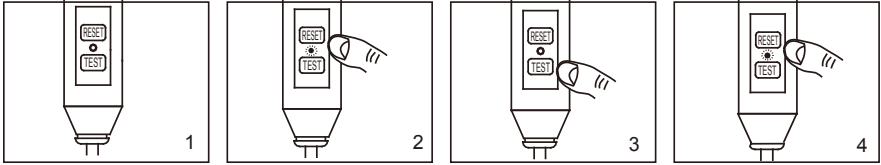
Pass på at du dekker til spa-et med spa-dekselet når oppvarmingsfunksjonen er aktivert. Hvis du lar spa-et være utildekket vil det øke oppvarmingstiden.

Ikke bruk spa-et hvis omgivelsestemperaturen er lavere enn 4° C (39 °F).

SPESIFIKASJONER	HYDROJET	HYDROJET PRO
Nominell effekt	220-240V AC,2060W	220-240V AC,2060W
Effekt varmeelement	2000 W ved 20 °C	2000 W ved 20 °C
Effekt filterpumpe	50W	50W
Effekt massasjerør	-	800W
Effekt sprutepumpe	1200W	1200W
Mykvannsystem	10W	10W

Test čerpadla

Test PRCD



MERK: Tegningene er kun for illustrasjonsformål. De viser ikke nødvendigvis det faktiske produktet. Ikke i målestokk.

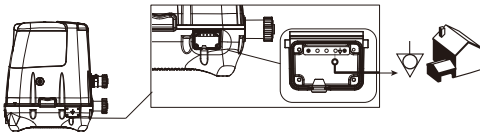
1. Sett inn pluggen.
2. Trykk på "RESET" knappen; indikatorlyset lyser.
3. Trykk på "TEST" knappen; indikatorlyset slås av.
4. Trykk på "RESET" knappen; indikatorlyset lyser.
5. Trykk på "ON/OFF"-knappen i 2 sekunder; pumpen er klar til bruk.



ADVARSEL: PRCD-en må testes før hver gang den skal brukes for å unngå faren for elektrisk støt.

ADVARSEL: Før du setter pluggen i en kontakt, skal du forsikre deg at spenningen tilført gjennom kontakten passer for pumpen.

ADVARSEL: Ikke bruk pumpen hvis denne testen gir feilindikasjon og kontakt vår ettersalgsservice.



SPA-PUMPE EKVIPOTENSIAL JORDINGSTERMINAL

Det anbefales å få en kvalifisert elektriker til å koble SPA-pumpen til en ekvipotensial jordingsterminal med en (minimum) 2,5 mm² solid kobberleder.

MONTERING

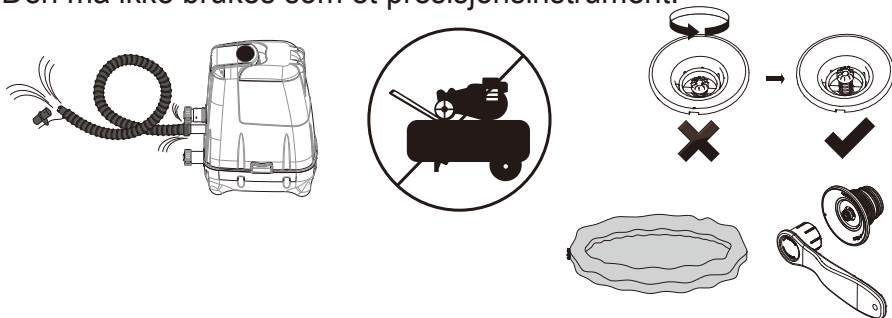
ADVARSEL: Den valgte plasseringen må ha tåle å bære den forventede belastningen.

ADVARSEL: Passende dreneringssystem må være på plass for å håndtere overflytende vann både for innendørs og utendørs installasjoner.

MERK: Bare Hydro-Jet Pro spa-et har Lay-Z-Massage systemknappen. Når du blåser opp produktet vil du oppleve at luften vil bli presset ut av området der luftslangen kobles til pumpen.

Det er normalt og forhindrer skade på grunn av overoppblåsing.

MERK: Ikke bruk kompressor for å blåse opp bassenget.
MERK: Ikke trekk bassenget på bakken da dette kan skade bassenget.
MERK: Oppblåsingstid kun som referanse.
MERK: Trykkmåleren er bare for oppblåsing og verdien av trykkmåleren er bare for referanse.
 Den må ikke brukes som et presisjonsinstrument.



Luftventiljustering

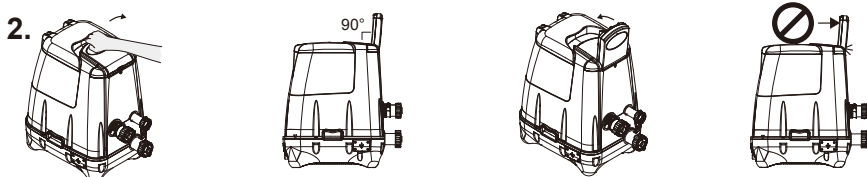
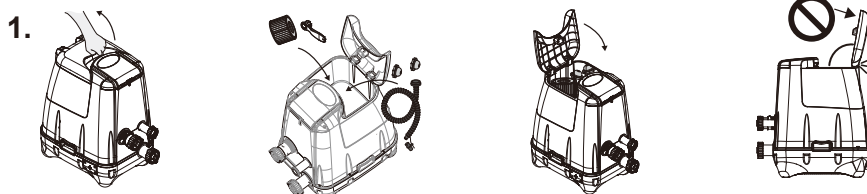
Kontroller luftventilen nøye før du blåser opp for å sikre at den ikke er lekkasje. Hvis luftventilen er løs bruker du den medfølgende nøkkelen for å feste luftventilen ved hjelp av følgende steg: Med en hånd holder du baksiden av luftventilen fra innsiden av spa-et og dreier nøkkelen med urviserne.

MERK:

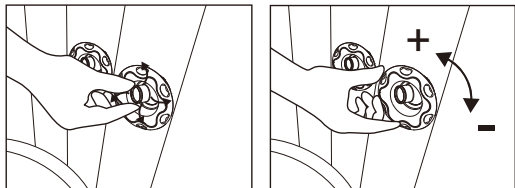
1. Ikke trekk til for mye.
2. Ikke juster luftventilkontakten når spa-et er i bruk.

Se den vedlagte instruksjonssiden

DRIFT



3. Justering av jet-dyse



4. Tilbakestilling av oppvarming

Når Lay-Z-spa brukes for første gang, eller etter en lang inaktiv periode, pass på at du trykker på tilbakestillingsknappen på pumpen med en luten og tynn gjenstand.



TILBAKESTILLINGSKNAPP VIKTIGE BRUKSANVISNINGSTIPS

Hvis temperaturen på kontrollpanelet (eller vanntemperaturen) ikke har endret seg 4-5 timer etter aktivering av varmesystemet bruker du en tynn gjenstand for å trykke på RESET-knappen og starter opp varmesystemet igjen.

VIKTIG! Oppvarmingsystemet vil ikke virke hvis utetemperatur er over 40°C (104 °F) eller hvis Lay-Z-Spa-et er utsatt for direkte sollys. Under slike forhold bes du vente til et kjøligere tidspunkt på dagen før du trykker på TILBAKESTILLINGSKNAPP (RESET) med en tynn gjenstand og gjenstarter oppvarmingsystemet. Denne operasjonen må gjentas hver gang pumpen er i bruk under forholdene som er beskrevet over.

Objektkode	Beskrivelse av	Indre diameter (cm)
54138	Maldives Hydrojet Pro	130 × 130
54144	Hawaii Hydrojet Pro	146
54173	Plam Springs Hydrojet	151 × 151

Lås/Lås opp knapp
Pumpen har en 5 minutter auto-lås. LED-lyset vil slukke når pumpen er låst (ingen funksjon aktivert). For å låse eller låse opp pumpen plasserer du en finger over låse-låse opp knappen i 3 sekunder.

Lay-Z-Massage systemknapp (For Hydro-Jet Pro)
Bruk denne knappen til å aktivere massasjesystemet som har en 30 minutters auto-lås-funksjon.

Lys et over Lay-Z-massagesystemknappen lyser rødt når det aktiveres.
VIKTIG: Ikke kjer Lay-Z-Massage-systemet når dekslet er montert. Det kan samles luft inne i spa-et og forårsake ubørlig skade og skade på knoppen.

MERK: Varme- og massasjesystemet fungerer sammen for å skape en varm massasjeopplevelse.

HydroJet systemknapp
Denne knappen skurr vannpumpen på og av.
Lys et over Hydro-Jet-systemknappen lyser rødt når det aktiveres.

Merk: Systemet vil slå seg av etter 1 time.
MERK: Ikke tørrkjør HydroJet-systemet.

Oppvarmingsknapp
Bruk denne knappen til å aktivise oppvarmingsystemet. Når lys et over oppvarmingsknappen er rødt er oppvarmingsystemet aktivert. Når den lyser grønt er vannet på innstilt temperatur og varmesystemet hviler.

MERK: Hvis oppvarmingsystemet er aktivert vil filteringsystemet starte automatisk.
MERK: Ellen å lå skrudd av oppvarmingsystemet vil filteringsystemet fortsette å virke.

Vannfilterknapp
Denne knappen skurr filterpumpen på og av.
Lys et over vannfilter-knappen er rødt når den er aktivisert.

MERK: Den innebygde behandlingsfunksjonen for hardt vann fungerer automatisk.

Strømsparingstimerknapp
Dette er en ny funksjon som er utviklet for å bidra til å unngå sløsing med strømmen ved å stille inn tidspunktet og varigheten for oppvarmingsklusen for spa-et.
På denne måten kan du nrye spa-et når du måtte ønske det uten å lå det være oppvarmet hele tiden.

STEG 1: Slik stiller du inn oppvarmingstiden

1. Trykk på knappenheten LED-lyset begynner å blinke.
2. Trykk på knappen for å justere oppvarmingstiden (Fra 1-48 timer).
3. Trykk på knappen igjen for å bekrefte oppvarmingstiden.

STEG 2: Slik inn antall timer FRA NA til varmesystemet skal aktivises

1. Etter å ha stillt inn oppvarmingstiden begynner LED-lyset å blinke.
2. Trykk på knappen for å justere lengden til tiden for aktivering (Fra 0-99 timer).
3. Trykk på knappen igjen eller ganske enkelt ikke berar noe i 10 sekunder for å bekrefte innstillingen.
- LED-lyset vil lyset kontinuerlig og nedtellingen til aktivering av varmeapparatet begynner.

Slik endrer du timerinnstillingene: Trykk på knappen og bruk knappen for å justere.

Avbryt innstillingen: Trykk på knappen i 2 sekunder.

MERK: Etter innstillingsprosedyren blinker skjermen mellom den gjeldende temperaturen og tidspunktet.

HYDROJET PRO



HYDROJET



MERK: Timerjusteringen (tiden varmesystemet er PÅ) kan stilles inn fra 1 til 48 timer. Justering av reservasjonstiden (antall timer FRA NA når varmesystemet skal begynne å fungere) kan stilles inn fra 0 til 99 timer. Hvis timeren er stillt inn på 0 timer betyr det at timerfunksjonen ikke er stillt inn.
Merk deg at timeren er en gang per bruk - brukeren stiller inn varigheten for oppvarmingsklusen og hvor mange timer fra nå oppvarmingen skal starte. Timeren gjentar seg IKKE for den tilbakestilles.

Celsius/Fahrenheit bryter

Temperaturen kan vises enten i Celsius eller Fahrenheit.

Temperaturjusteringsknapp

Trykk på øk temperatur eller senk temperatur knappe vil gjøre at LED blinker. Når den blinker kan du justere til ønsket temperaturinnstilling. Hvis du holder ned nede vil verdien øke hurtig eller bli redusert. Den nye og ønskede temperaturinnstillingen vil forbli på LED skjermen i 3 sekunder for å bekrefte den nye verdien.

MERK: Standardtemperaturen er 35 °C (95 °F).

MERK: Temperaturjusteringen varierer fra 20 °C (68 °F) til 40 °C (104 °F).

Strømsparingstimer LED

Dette LED-lyset blinker betyr at du stiller inn oppvarmingstiden. Lyset vil være på mens oppvarmingsfunksjonen begynner å fungere.
Dette LED-lyset betyr at du stiller inn antall timer FRA NA til oppvarmingsenheten skal aktivises. Når lyset er på er timer-funksjonen for strømsparing stillt inn.

På/Av-knapp

Trykk på denne knappen i 2 sekunder for å aktivise kontrollpanelknappene og lyset blir grønt. Trykk på denne knappen i 2 sekunder for å slå av alle aktiverte funksjoner.

LED display

Når den er koplet til viser LED-displayet gjeldende vanntemperatur automatisk. Etter 72 timers drift (uten bruk av strømsparingstimerfunksjonen), vil pumpen gå i dvalemodus og "END" med gjeldende vanntemperatur.. Når pumpen er i dvalemodus er funksjonene for både oppvarming og vannfiltrering deaktivert. For å reaktivise pumpen trykkes lås/lås opp knappen i 3 sekunder.

MERK: Vannvarmingsfunksjonen kan endres seg under følgende forhold:

Når utetemperatur er under 15 °C (59 °F).

Hvis dekslet ikke er på plass når oppvarmingsfunksjonen er aktivert.

MERK: For å låse den gjeldende vanntemperaturen må du kjøre filtersystemet i minst et minutt.

Vanntemperaturen, slik den er ved test av et eksisterende termometer kan være forskjellig fra temperaturen slik den vises på spa-panelet på grunn av ulik plassering av måleutstyret.

Alarmer

Gru	Årsak	Løsninger
E01 Vannstrømningssensorene virker uten at filter- eller oppvarmingsknappen er aktivert.	1. Sensorlaggene for vanngjennomstrømning falt ikke tilbake i korrekt posisjon. 2. Sensorene for vanngjennomstrømning er defekt.	1. Trekk ut pluggen for pumpen, slå hardt på siden av pumpen (men ikke for hardt) og plugg inn igjen. 2. Kontakt ditt lokale Bestway Aftersales Service Center for instruksjon.
E02 Etter å ha startet eller under filterog/eller oppvarmingsfunksjonene detekterer ikke gjennomstrømningssensorene vannstrømmen.	1. Du har glemt å fjerne 2 stopphetter fra innsiden av bassenget. 2. Filterpatronene er skitne. 3. Aktiver filter- eller varmesystemet og legg hånden foran utføpåret inne i bassenget for å kontrollere om du kan kjenne vannet strømme ut. a. Hvis det ikke kommer noe vann ut er pumpen defekt. b. Vannet strømmer ut, men alarm E02 kommer opp, sensorene for vanngjennomstrømning er defekt.	1. Demonter de to stoppsettene før du starter oppvarmingsssystemet. Se i monteringsavsnittet i bruksveiledningen. 2. Ta ut filtersettet fra innsiden av bassenget og trykk på filter- eller oppvarmingsknappen. Hvis det ikke kommer opp noen alarm må du rengjøre eller skifte filterpatronene og sette inn filtersettet på innsiden av bassenget igjen. 3. Kontakt ditt lokale Bestway Aftersales Service Center for instruksjon.
E03 Pumpens termometer leser av at vanntemperaturen under 4 °C (40 °F).	1. Vanntemperaturen er lavere enn 4 °C (40°F). 2. Vanntemperaturen er høyere enn 7°C er termometeret i pumpen defekt.	1. Spa-et er ikke designet for å fungere med vanntemperaturer som er lavere enn 4 °C (40 °F). Trekk ut pluggen for pumpen og start opp pumpen igjen når vanntemperaturen når 6 °C (43 °F). 2. Kontakt ditt lokale Bestway Aftersales Service Center for instruksjon.
E04 Pumpens termometer viser at vanntemperaturen er over 50°C (122°F).	1. Vanntemperaturen er høyere enn 50 °C (122 °F). 2. Vanntemperaturen er lavere enn 45 °C er termometeret i pumpen defekt.	1. Spa-et er ikke designet for å fungere med vanntemperaturer som er høyere enn 40 °C (104 °F). Trekk ut pluggen for pumpen og start opp pumpen igjen når vann-temperaturen når 38 °C (100 °F) eller lavere. VIKTIG: Før du starter opp pumpen igjen må du trykke på pumpens tilbakestillingsknapp. 2. Kontakt ditt lokale Bestway Aftersales Service Center for instruksjon.
E05 Det er problemer med pumpens termometertilkoblinger.	1. Tilkoblingene til termometeret i pumpen fungerer ikke korrekt. 2. Termometeret i pumpen er defekt.	Kontakt ditt lokale Bestway Aftersales Service Center for instruksjon.
E08 Det er et problem med den manuelle nullstillingen av den termiske utkoblingen.	Den manuelle nullstillingen av den termiske utkoblingen er aktivert.	1. Koble fra pumpen og trykk på tilbakestillingsknappen, koble deretter til pumpen igjen. 2. I tillegg alarmen fortsatt er til stede, sjekk TILBAKESTILLINGSKNAPP-delen i håndboken. 3. Kontakt ditt lokale Bestway Aftersales Service Center for instruksjon.
E09 104 °C (219 °F) Sikringsfeil.	Sikringen er defekt.	Kontakt ditt lokale Bestway Aftersales Service Center for instruksjon.
E12 Vannlekkasje inne i pumpen.	Systemet har detektert en vannlekkasje inne i pumpen.	Kontakt ditt lokale Bestway Aftersales Service Center for instruksjon.
E13 En signallinje er koblet fra.	Signallinjen mellom kontrollpanelet og strømkortet er defekt.	Kontakt ditt lokale Bestway Aftersales Service Center for instruksjon.
608 Jordingskoblingen er defekt	1. Jordingsforbindelsen i huset ditt er defekt. 2. Pumpen er defekt.	Kontakt ditt lokale Bestway Aftersales Service Center for instruksjon.

VEDLIKEHOLD

MERK: Spa-et vil ha behov for påfyll av luft av og til. Endringer i temperaturen fra dag til natt vil endre trykket i spa-et og dette kan føre til et lufttap. Følg monteringsanvisningene og tøm spa-et før du blåser det opp til det trykket som trengs.

FORSIKTIG: DU MÅ SØRGE FOR AT PUMPEN ER KOBLET FRA FØR DU SETTER I GANG VEDLIKEHOLD AV SPA-ET.

Vedlikehold av filterpatronen

MERK: For å sikre at spa-vannet holder seg rent må du kontrollere og rengjøre filterpatronene hver dag - følg stegene under.

Filtersett



Filterpatron 58323

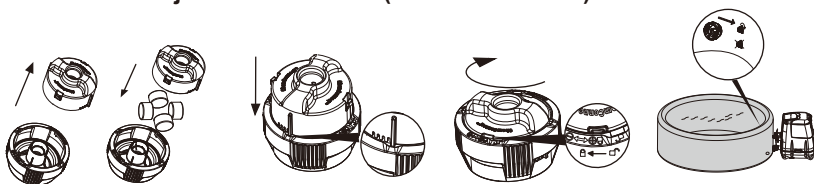


MERK: Vi anbefaler at du skifter filterpatronene hver uke. Hvis filterpatronene fortsatt er skitne og misfarget må de skiftes ut.

Vannvedlikehold

For å holde SPA-vannet rent må det ha kjemisk balanse. Kun rengjøring av filterpatronene er ikke tilstrekkelig for å sikre dette. Se begge anbefalingene under:

Slik bruker du de kjemiske tablettene (leveres ikke med)



Slik bruker du den kjemiske væsken (leveres ikke med)

(Se anvisningene på væskekjemikalene du har kjøpt)



Vannkvaliteten er direkte knyttet til bruksfrekvensen, antall brukere og det generelle vedlikeholdet av spa-et. Vann bør skiftes hver tredje dag hvis det ikke utføres noen kjemisk behandling av vannet.

MERK: Vi anbefaler at du tar en dusj før du bruker Lay-Z-Spa. Kosmetiske produkter, kremer og andre rester på huden kan hurtig forringe vannkvaliteten.

MERK: Fjern kjemikaliedispenseren fra spaet når spaet er i bruk.

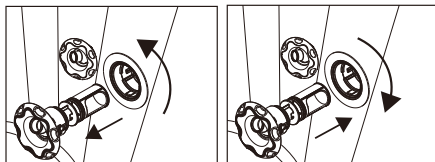
VIKTIG: Etter å ha utført kjemisk vedlikehold og før bruk av spa-et må du bruke et testsett (ikke inkludert) for å teste vannkjemien. Vi anbefaler at du holder vannet slik det er vist i tabellen under.

pH	Total alkalitet	Fritt klor
7.4-7.6	80-120ppm	2-4ppm

MERK: Skade som oppstår grunnet kjemisk ubalanse dekkes ikke av garantien. Bassengkjemikalier er potensielt giftige og må behandles med forsiktighet. Det er alvorlig helseisiko forbundet med kjemisk damp og feil merking og oppbevaring av kjemiske beholdere. Vennligst rådfør deg med din lokale bassengforbruksvareforhandler for mer informasjon om kjemisk vedlikehold. Vær oppmerksom på kjemikalieprodusentens anvisninger. Spa-skader som er resultat av feil bruk av kjemikalier og feil behandling av spa-vannet dekkes ikke av garantien.

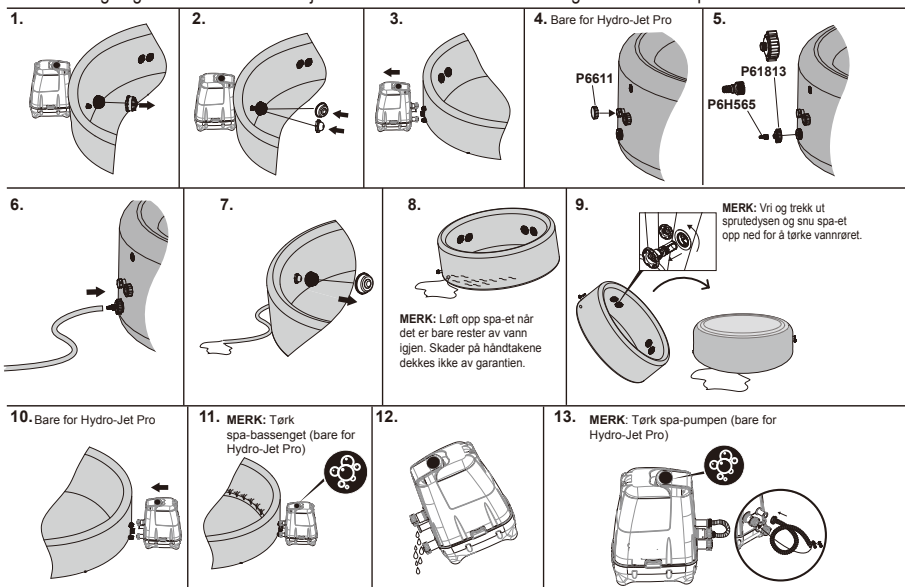
Vedlikehold av jet-dysene

1. Vri til du hører en "klikk"-lyd og trekk ut jet-dysen for å rengjøre den for smuss og avfall.
2. Sett den inn og vri med urviserne for å montere den på plass igjen.



Tømming av spa-et

MERK: Tegningene er kun for illustrasjonsformål. De viser ikke nødvendigvis det faktiske produktet. Ikke i målestokk.



Rengjøring av spa-et

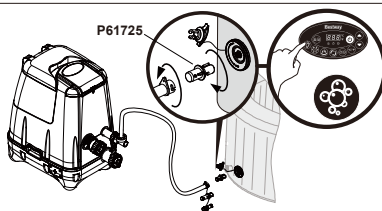
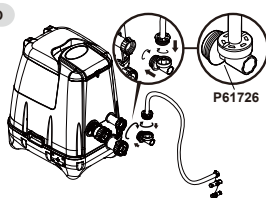
Rester av rensmidler og oppløste faste stoffer fra badedrakter og kjemikalier kan bygge seg opp på veggene i spa-et. Bruk såpe og vann for rengjøring av veggene og skyll grundig.

MERK: IKKE BRUK harde børster eller vaskemidler med slippemiddel.

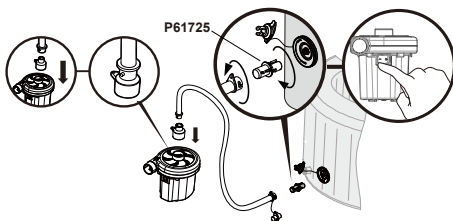
TØMMING AV LUFT



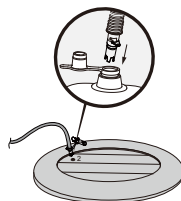
HYDROJET PRO



HYDROJET



Deksel



Spa-reparasjoner

For oppblåsbart spa-deksel

Hvis spa-et revner eller punkteres, bruk den medfølgende reparasjonslappen for hard bruk.

1. Rengjør området som skal repareres.
2. Ta lappen forsiktig av.
3. Press lappen over området som skal repareres.
4. Vent i 30 minutter før oppblåsing.

For spa-duken

Hvis spa-et revner eller punkteres, bruk den medfølgende reparasjonslappen av PVC og følg disse trinnene:

1. Rengjør og tørk området som skal repareres.
2. Skjær den medfølgende PVC-lappen til passende størrelse.
3. Legg det medfølgende limet på den ene side av den nylig tilsjært lappen. Sørg for at limet er jevnt fordelt.
4. Vent i 30 sekunder og plasser deretter den tilsjærte lappen med lim over det skadede området.
5. Glatt ut alle luftbobler som kan være fanget under, og press hardt i 10 minutter.
6. Vent i 30 minutter før oppblåsing.
7. Produktet er igjen klart til bruk. Gjenta denne prosessen dersom det oppstår flere lekkasjer.

Oppbevaring av Lay-Z-Spa

Før du legger bort spa-et må du sikre at spa-et og pumpen er helt tørre. Dette er viktig for å utvide spa-ets levetid. Vi anbefaler bruk av pumpen for å blåse tørt spa-et, pumpen og rørene. Demonter filtersettene og kast de brukte filterpatronene. Fest de to stopperhettene på nytt på spa-ets innløps- og utløpsventiler. Det anbefales å oppbevare kløringsenheten i originalemballasjen på et varmt og tørt sted.

MERK: Plast blir sprø og kan sprekke når den utsettes for temperaturer under frysepunktet. Frost kan skade spa-et alvorlig. Uriktig vinteroppbevaring av spa-et kan ugyldiggjøre garantien.



Avhending



Betydningen av søppelkassen med kryss over: Ikke kast elektrisk apparater som usortert restavfall. Bruk egne innsamlingsystemer.

Kontakt de lokale myndighetene for informasjon om de innsamlingsordningene som finnes. Hvis elektriske apparater kastes på søppelfyllinger, kan farlige stoffer lekke inn i grunnvannet og komme inn i matkjeden, noe som skader helse og velvære. Når du bytter ut gamle apparater med nye har forhandleren en plikt til å ta tilbake det gamle apparatet for avhending uten kostnad.

FEILSØKING Bestway streber etter å levere de mest problemfrie spa-ene på markedet. Hvis du opplever problemer, må du ikke nøle med å kontakte Bestway eller din autoriserte forhandler. Her er noen hjelpsomme tips for å hjelpe deg å finne og bote noen vanlige kilder til feil.

Problem	Mulig årsak	Løsninger
Pumpen virker ikke	- Strømfeil - strømkretsen er defekt	- Kontroller strømkilden - Konsulter din lokale Bestway forhandlerservice. Senter fir instruksjoner
Pumpen varmes ikke opp korrekt	- Temperaturen er stilt inn for lavt - Skittent kassetfilter - Den termiske utkoblingen er defekt - Varmeelement er defekt	- Still inn varmesystemet til en høyere temperatur (se avsnittet om pumpedrift) - Rengjør/skift ut kassetfilteret (se kapitlet om rengjøring og skifting av filterpatron) - Trykk tilbakestillingsknappen på pumpen (se avsnittet om pumpedrift) - Kontakt ditt lokale Bestway Aftersales Service Center for instruksjon.
Lay-Z-massasjesystemet virker ikke	- Luftpumpen blir overopphetet - Lay-Z-Spa Massasjesystemet stopper automatisk - Luftpumpen er defekt	- Trekk ut pluggen til pumpen og vent to timer til pumpen har kjølnet. - Sett inn pluggen og trykk på Lay-Z-Massage systemknappen - Trykk på Lay-Z-Massage Systemknappen for å reaktivere - Kontakt ditt lokale Bestway Aftersales Service Center for instruksjon.
Pumpeadapterne er ikke på nivå med spa-adapterne	- Et kjennetegn ved PVC er at det endrer form, noe som er helt vanlig.	- Hev pumpen med treverk eller et annet isolerende materiale for å løfte pumpens adapternivå på spa-ets adaptere
Lekkasje i spa-bassenget	- Spa-et er revnet eller punktert - Luftventilen er løs	- Bruk reparasjonslappene som følger med - Bruk såpevann, dekt til luftventilen for å kontrollere om det lekker luft; i så fall bruker du nøkkelen som følger med for å feste luftventilen ved å følge disse stegene: 1. Tøm luften ut av spa-et. 2. Med en hånd holder du baksiden av luftventilen fra innsiden av spa-et og dreier nøkkelen med urviserne.
Vannet er ikke rent	- Utilstrekkelig filtreringstid - Skittent kassetfilter - For dårlig vannvedlikehold	- Øk filtreringstiden - Rengjør/skift ut filterpatronen (se avsnittet om rengjøring og utskifting av filterpatron Rengjørings- og utskiftingsavsnittet) - Se kjemikalieprodusentens instruksjoner
PRCD-testen mislyktes	Det er en defekt i spa-et	Kontakt ditt lokale Bestway Aftersales Service Center og returner spa-et.
HydroJet systemet virker ikke	- Vannpumpen blir overopphetet - Vannpumpen er defekt	- Trekk ut pluggen til pumpen og vent to timer til pumpen har kjølnet. - Plugg inn og prøv igjen - Konsulter din lokale Bestway forhandlerservice. Senter for instruksjoner
Kontrollpanelet fungerer ikke	- Kontrollpanelet har en autolås som aktiveres etter 5 minutter uten aktivitet. LED-displayet har ett ikon:  Hvis låseikonet er uthevet, er kontrollpanelet låst. - Kontrollpanelet er ikke aktivert.	- For å låse opp kontrollpanelet trykker du på  knappen i 3 sekunder. Hvis kontrollpanelet ikke låses opp, start pumpen - koble fra og til pumpen. - Trykk på PÅ/AV-knappen i 2 sekunder. Hvis problemet vedvarer, kan du kontakte din lokale Bestway Service Senter for instruksjoner
Hva slags kjemikalier skal brukes til vedlikehold av vannet?	Ta kontakt med din lokale leverandør av kjemikalier for informasjon om denne typen vedlikehold. Vær oppmerksom på produsentens anvisninger.	
Vannlekkasje fra adapterne mellom pumpen og spa-et	Sett på de to stopperhettene for å hindre vann fra å renne ut og koble fra pumpen. Sjekk og sikre at tetningene er riktig plassert inne i pumpeadapterne. Hvis pakningene mangler eller ikke er riktig montert, kan du kontakte din lokale Bestway service for å få hjelp. Hvis pakningene sitter korrekt, koble pumpen til spa-et og stram adapterne for hånd.	

